

ASTRELL HOME

Station météo

Avec sonde sans fil



réf. 615215



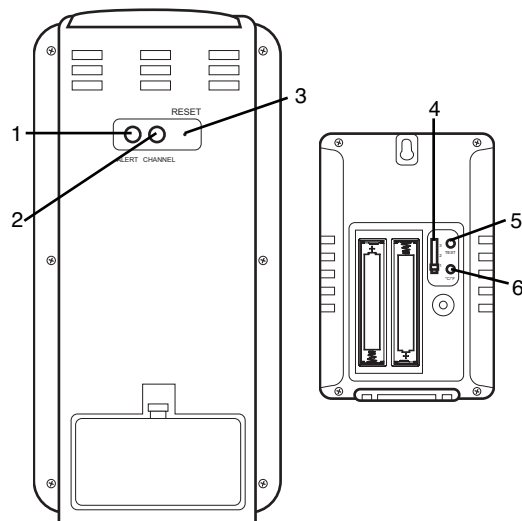
V1

FR

02. PRÉCAUTIONS

- Ne pas nettoyer la station météo et sa sonde avec un produit abrasif ou corrosif. Ce dernier peut rayer les pièces en plastique et endommager les circuits électroniques.
- Ne pas soumettre la station météo et sa sonde à un choc important, à la poussière, à une température ou une humidité excessive ; cela peut avoir comme conséquences un mauvais fonctionnement, une durée de vie plus courte du produit, des dommages sur les piles et des pièces détériorées.
- Ne pas démonter. Toute manipulation peut occasionner des dommages à l'appareil et entraîner une annulation de la garantie.
- Ne pas soumettre les éléments à un ensoleillement direct excessif. La sonde est résistante aux projections d'eau. Ne jamais la plonger dans l'eau ou l'exposer à une pluie importante.
- Toujours lire la notice attentivement avant de faire fonctionner l'appareil.

01. PRÉSENTATION



1. ALERT = alerte
2. CHANNEL = canal pour la sonde
3. RESET = remise à zéro
4. Réglage du canal
5. TEST = bouton test
6. Réglage affichage température en Celcius ou Fahrenheit

03. INSTALLATION

Insertion des piles (non fournies) dans l'unité centrale

Cet appareil est conçu pour être facilement installé.

LES ÉTAPES SUIVANTES DOIVENT ÊTRE RÉALISÉES DANS L'ORDRE.

Les piles doivent être installées d'abord dans l'unité centrale et ensuite dans la sonde extérieure.

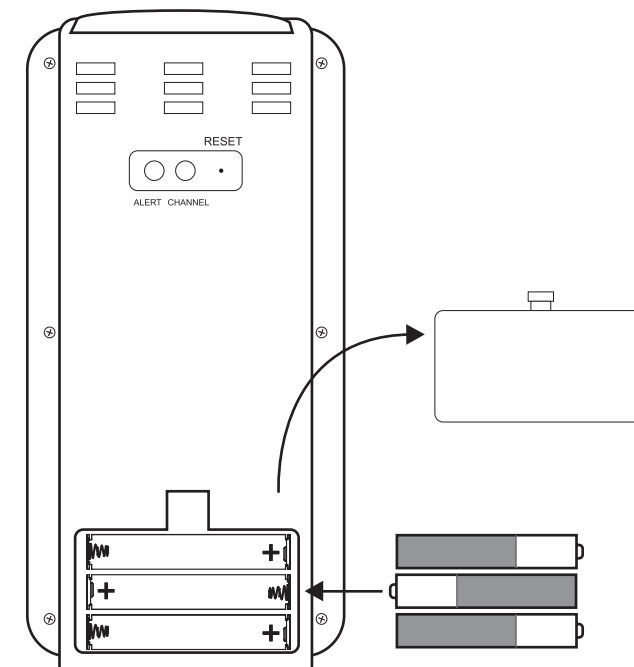
- Appuyer et faire glisser, vers le bas de l'appareil, le couvercle du compartiment contenant les piles au dos de l'appareil, pour l'ouvrir.
- Insérer 3 piles AA/LR 06 en respectant les indications (+) et (-) de polarité inscrites dans le compartiment des piles.
- Refermer le couvercle et remettre le support.
- L'affichage de l'écran est total pendant 3 secondes, et après bip, la température et l'humidité sont affichées ainsi que l'heure et le calendrier.
- Après un reset (remise à zéro) de l'unité central, l'affichage de l'écran est total pendant 3 secondes, et après bip, la température et l'humidité sont affichées ainsi que l'heure et le calendrier.

01. PRÉSENTATION

Fonctions principales

- Les tendances des températures intérieure et extérieure (montée/stagnation/baisse)
- Alerte température sonde extérieure (alertes haute et/ou basse, bip sonore sur la station)
- Mémorisation températures min/max intérieure et extérieure
- Mémorisation humidité min/max intérieure
- L'indice de confort en fonction de la température et de l'hygrométrie intérieures
- Fonction baromètre avec symbole de situation météo (soleil/nuageux/couvert/pluie)
- Fonction horloge en format 12 ou 24h
- Fonction alarme
- Fonction Calendrier
- Affichage des phases de la lune (6 phases différentes affichées en fonction du calendrier)

03. INSTALLATION

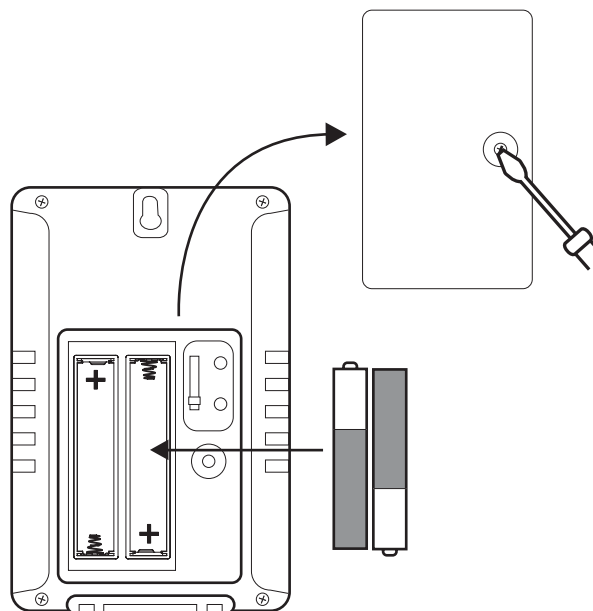


03. INSTALLATION

Mise en route de la sonde extérieure

- Utiliser un petit tournevis pour enlever la vis sur le couvercle du compartiment des piles.
- Sélectionner le canal de la sonde (1, 2 ou 3).
- Insérer 2 piles AAA/LR 03 en respectant les polarités indiquées dans leur logement. Une fois les piles insérées, la sonde transmettra automatiquement la température dans un intervalle de 30 secondes à l'unité centrale. On peut aller plus vite en appuyant sur le bouton «**TEST**» pendant 2 secondes afin d'envoyer le signal à l'unité centrale.
- L'affichage de l'unité centrale montre alors le canal et la température de la sonde.
- Appuyer sur «**°C/°F**» pour l'unité de la température
- Une fois la mise en route de la sonde effectuée, refermer le logement des piles et serrer la vis.

03. INSTALLATION



03. INSTALLATION

Installation de la sonde extérieure

- La distance maximum en champ libre entre la sonde et l'unité centrale est de 30 mètres.
- Chaque obstacle présent entre les 2 (murs, cloisons, etc) a pour effet de réduire la transmission des ondes.
- Après avoir placé la sonde à l'endroit prévu (sans la fixer), observer ce qu'affiche l'unité centrale après 11 minutes.
- Si le symbole (-) apparaît pour indiquer l'interruption du signal, faire pivoter la sonde de 45° et attendre au moins 3 minutes.
- Si aucun affichage n'apparaît, rapprocher la sonde de l'unité centrale ou replacer à la fois l'unité centrale et la sonde jusqu'à ce qu'on observe la réception du signal.
- La sonde peut être fixée au mur ou posée. De même pour l'unité centrale.

04. RÉGLAGES

Défilement automatique des canaux

- Ce dispositif est équipé de la fonction de défilement automatique qui effectue une boucle automatique entre les canaux 1 à 3.
- Appuyer sur le bouton «**CHANNEL**» pour sélectionner le canal de température 1,2,3 ou le défilement automatique (si les 3 canaux sont actifs).

Mémoire de la température maximum et minimum

- Ce dispositif enregistre et montre la température max./min. (extérieure et intérieure) ainsi que le taux d'humidité sur l'unité centrale.
- Pour lire la température Max intérieure et extérieure ainsi que le taux d'humidité Max, appuyer 1 fois sur le bouton «**MAX/MIN**».
- En appuyant une 2ème fois, la température Min. et le taux d'humidité Min. apparaissent.
- Appuyer une 3ème fois pour revenir à la température et au taux d'humidité ambiants.
- Pour effacer tous les enregistrements des Max. et Min. affichés sur l'écran :
 - Afficher la température Max et appuyer sur le bouton «**MAX/MIN**» pendant 3 à 4 secondes jusqu'au bip : la température Max. est effacée.
 - Afficher la température Min. et appuyer sur le bouton «**MAX/MIN**» pendant 3 à 4 secondes jusqu'au bip : la température Min. est effacée.

04. RÉGLAGES

Réglage de l'heure locale, de la langue, de la date et de l'unité de température

- Presser le bouton «**SET**» pendant 4 secondes jusqu'au bip : l'année clignote.
- Utiliser les boutons «**Up**» ou «**Down**» pour sélectionner l'année.
- Appuyer sur «**SET**» pour confirmer.
- Le mois va clignoter.
- Utiliser les boutons «**Up**» ou «**Down**» pour régler la sélection.
- Appuyer sur «**SET**» pour confirmer.
- Le jour va clignoter.
- Utiliser les boutons «**Up**» ou «**Down**» pour régler la sélection.
- Appuyer sur «**SET**» pour confirmer.
- La langue va clignoter.
- Utiliser les boutons «**Up**» ou «**Down**» pour régler la sélection.
- Appuyer sur «**SET**» pour confirmer.
- Les chiffres des heures vont alors clignoter.
- Utiliser «**Up**» ou «**Down**» pour régler l'heure souhaitée (chaque pression sur les boutons augmentera ou diminuera les chiffres d'une heure. Maintenir le bouton permet une modification plus rapide).
- Appuyer sur «**SET**» pour confirmer.
- Les chiffres des minutes vont clignoter.
- Utiliser «**Up**» ou «**Down**». Même démarche que précédemment pour entrer les minutes, les fuseaux horaires.

04. RÉGLAGES

Note

Durant le temps du réglage, si vous n'appuyez sur aucun bouton dans les 5 secondes du temps imparti pour le réglage, le programme sortira automatiquement du réglage et retournera en mode d'affichage normal.

Réglage de l'alarme

- Presser le bouton «**ALM**» (appui long) pour régler l'alarme, «0:00» s'affiche et clignote.
- Utiliser les boutons «**Up**» ou «**Down**» pour régler l'heure souhaitée.
- Appuyer sur «**ALM**» pour passer aux minutes et utiliser «**Up**» ou «**Down**» pour régler.
- Appuyer sur «**ALM**» pour sortir.

Activation de l'alarme

- En mode standard, un appui sur «**ALM**» permet d'activer ou désactiver l'alarme.
- Le symbole de la cloche s'affichera pour indiquer que l'alarme en question est maintenant activée.
- Lorsque l'alarme sonne, appuyer une fois sur le bouton «**SNOOZE/LIGHT**» pour reporter la sonnerie de 5 minutes (chaque pression sur le bouton «**SNOOZE/LIGHT**» reportera la sonnerie de 5 min).
- Appuyer sur n'importe quel bouton pour arrêter l'alarme (excepté sur le bouton «**SNOOZE/LIGHT**»).

04. RÉGLAGES

Alerte température

- Cette fonction vous alerte lorsque la température dépasse (en plus ou en moins) une température que vous avez programmée sur l'unité centrale.
- Appuyer sur le bouton «**ALERT**» (au dos du produit) pour activer ou désactiver l'alerte température. Presser et maintenir le bouton «**ALERT**» pendant 4 secondes (jusqu'au bip) pour commencer le réglage. Utiliser les boutons «**Up**» ou «**Down**» pour régler la température souhaitée.
- Utiliser les boutons «**CHANNEL**» au dos de l'unité centrale pour sélectionner le canal 1, 2 ou 3.

Activation de l'éclairage

- Appuyer sur le bouton «**SNOOZE/LIGHT**» au dessus de l'unité centrale pour éclairer l'écran pendant 5 secondes.

05. INFORMATIONS COMPLÉMENTAIRES

Mise au rebut/ Recyclage



Il est interdit de jeter les piles usagées dans une poubelle ordinaire. Des piles/accus contenant des substances nocives sont marqués des symboles figurant cicontre qui renvoient à l'interdiction de les jeter dans une poubelle ordinaire. Les désignations des métaux lourds correspondants sont les suivants : Cd= cadmium, Hg= mercure, Pb= plomb.

Vous pouvez restituer ces piles/accus usagés auprès des déchetteries communales (centres de tri de matériaux recyclables) qui sont dans l'obligation de les récupérer. Ne laissez pas les piles/piles boutons/accus à la portée des enfants, conservez-les dans un endroit qui leur est inaccessible. Il y a risque qu'elles soient avalées par des enfants ou des animaux domestiques. Danger de mort! Si cela devait arriver malgré tout, consultez immédiatement un médecin ou rendez-vous à l'hôpital. Faites attention de ne pas court-circuiter les piles, ni les jeter dans le feu, ni les recharger. Il y a risque d'explosion!



Ce logo signifie qu'il ne faut pas jeter les appareils hors d'usage avec les ordures ménagères. Les substances dangereuses qu'ils sont susceptibles de contenir peuvent nuire à la santé et à l'environnement. Faites reprendre ces appareils par votre distributeur ou utilisez les moyens de collecte sélective mis à votre disposition par votre commune.

04. RÉGLAGES

En cas de perte de signal

Si sans raison particulière, l'affichage d'un canal en particulier indique des tirets (---) à l'écran, vérifier que :

- La sonde utilisant ce canal est toujours à sa place.
- Les piles ne sont pas usées.
- La transmission s'effectue dans les distances prévues et le terrain n'est pas encombré d'obstacles ou d'interférences. Réduire la distance si nécessaire.
- Les signaux d'autres appareils de ménage, tels que les sonnettes, un système de sécurité et des commandes d'ouvertures à distance, peuvent interférer avec ceux du produit et empêcher temporairement la réception des signaux. C'est normal et cela n'affecte pas le fonctionnement du produit. La transmission et la réception des relevés de température reprendront d'elles-mêmes.

05. INFORMATIONS COMPLÉMENTAIRES

Garantie

- Ce produit est garanti 2 ans, pièces et main d'oeuvre, à compter de la date d'achat. Il est impératif de garder une preuve d'achat durant toute cette période de garantie.
- La garantie ne couvre pas les dommages causés par négligence, par chocs et accidents.
- Aucun des éléments de ce produit ne doit être ouvert ou réparé, excepté pour l'insertion des piles ou pour leur remplacement, par des personnes étrangères à la société AVIDSEN.
- Toute intervention sur l'appareil annulera la garantie.

Assistance téléphonique

En cas de problème, contacter notre Hotline au **0892 701 369** (Audiotel : 0,337 Euros TTC/min).
Du lundi au vendredi de 9H à 12H et de 14H à 18H.

05. INFORMATIONS COMPLÉMENTAIRES

Entretien et nettoyage

- Avant tout entretien, retirer les piles de la station météo et de la sonde.
- Ne pas nettoyer la station météo et sa sonde avec des substances abrasives ou corrosives.
- Utiliser un simple chiffon doux légèrement humidifié.
- Ne pas vaporiser à l'aide d'un aérosol, ce qui pourrait endommager l'intérieur de la station météo et de la sonde.

Caractéristiques techniques

- Amplitude de température intérieure affichée : 0°C à +50°C (+32°F à +122°F)
- Sonde extérieure : -20°C à +60°C (-4°F à +122°F)
- Portée de transmission : Maximum 30 mètres, sur un terrain dégagé
- Unité centrale : 3 piles AA/LR 06 1.5V
Autonomie : environ 1 an suivant utilisation
- Sonde extérieure : 2 piles de taille AAA/LR 03 1.5V
Autonomie : entre 6 et 9 mois suivant utilisation
- Fréquence de transmission : 433.92 MHz

avidsen
Simplicity & Comfort*

DÉCLARATION DE CONFORMITÉ CE
(Directives R&TTE 1999/5/CE, CEM 2004/108/CE
et BASSE TENSION 2006/95/CE)

SOCIÉTÉ (fabricant, mandataire, ou personne responsable de la mise sur le marché de l'équipement)

Nom : SAS AVIDSEN
Adresse : NODE PARK Touraine
37310 TAUXIGNY
France

IDENTIFICATION DE L'ÉQUIPEMENT

Marque : ASTRELL
Désignation commerciale : Station météo sans fil avec sonde
Référence commerciale : 615215
Référence usine : RS8422ET

Je soussigné,
NOM ET QUALITE DU SIGNATAIRE : Alexandre Chaverot, président

Déclare sous mon entière responsabilité que le produit décrit ci-dessus est en conformité avec les exigences essentielles applicables de la directive 1999/5/CE :

Article 3.1 a : (protection de la santé et sécurité des utilisateurs)

Article 3.1b : (exigences de protection en ce qui concerne la compatibilité électromagnétique)

Article 3.2 : (utilisation efficace du spectre radioélectrique, de façon à éviter les interférences dommageables)

De plus, la sonde ne provoque aucun risque concernant l'exposition des personnes aux champs électromagnétiques puisque la puissance d'émission est inférieure à 20mW.

A cet effet, déclare que toutes les séries d'essais radio ont été effectuées.

Date : 08/02/11

Signature :

